

УДК 631.162:656. 657.6

УЧЕТ ПРОИЗВОДСТВА ТОВАРНОГО МЁДА В ПРИВОЛЖСКОМ ФЕДЕРАЛЬНОМ ОКРУГЕ РОССИЙСКОЙ ФЕДЕРАЦИИ

¹Залилова З.А., ²Маннапова Р.А.

¹ФГБОУ ВПО «Башкирский государственный аграрный университет»,
Уфа, e-mail: zalza13@mail.ru;

²ФГБОУ ВПО «Российский государственный аграрный университет –
МСХА имени К.А. Тимирязева», Москва, e-mail: ram.mannapova55@mail.ru

Лидерами Приволжского федерального округа по производству товарного меда во всех категориях хозяйств являются Республики Башкортостан и Татарстан. Республика Башкортостан в среднем за 2008–2012 гг. произвела почти 30% товарного меда Приволжского федерального округа, Республика Татарстан – 19%. В связи с этим объектом основного исследования является Республика Башкортостан. Численность пчелиных семей – один из важнейших показателей, который напрямую оказывает влияние на производство меда. В статье представлены результаты проведенной группировки регионов Приволжского федерального округа по численности пчелосемей во всех категориях хозяйств, приведены регионы с высокими и низкими темпами роста данного показателя. Выход меда на одну пчелосемью (медопродуктивность) – второй важнейший показатель при изучении производства продукции пчеловодства. По данному показателю регионы также имеют различия. В статье представлены регионы с разным уровнем роста медопродуктивности. В совокупности по всем перечисленным показателям Приволжский федеральный округ за 2010–2012 гг. имеет достойные показатели. В 2012 г. по сравнению с 2010 г. выход меда на одну пчелосемью вырос на 21,2%; численность пчелосемей выросла на 15,4%, тем самым производство товарного меда повысилось на 40%.

Ключевые слова: пчеловодство, производство меда, Приволжский федеральный округ, численность пчелосемей, медопродуктивность, прирост, темп роста

ACCOUNTING FOR THE PRODUCTION OF HONEY IN THE VOLGA FEDERAL DISTRICT OF THE RUSSIAN FEDERATION

¹Zalilova Z.A., ¹Mannapova R.A.

¹Bashkir state agrarian university, Ufa, e-mail: zalza13@mail.ru;

²Russian state agrarian university – The Moscow Agricultural Academy
n.a. K.A. Timiryazev, e-mail: ram.mannapova55@mail.ru

Leaders of the Volga Federal District for the production of commercial honey in all categories of farms are the Republic of Bashkortostan and Tatarstan. Republic of Bashkortostan on average in 2008–2012. Produced almost 30% of commercial honey Volga Federal District, Republic of Tatarstan – 19%. In this regard, the main object of study is the Republic of Bashkortostan. The number of bee colonies – one of the most important indicators, which directly affects the production of honey. The article presents the results of the grouping of regions of the Volga Federal District, the number of bee colonies for all categories of households, given the regions with you – sokimi and poor growth in this indicator. Honey yield per bee colonies (medoproduktivnost) – the second most important figure in the study of the production of bee products. According to this indicator regions also have differences. The article presents the regions with different levels of honey production growth. In the aggregate for all the listed indicators Volga Federal District in 2010–2012. has decent results. In 2012 compared with 2010 output chalk one bee colonies grew by 21.2%, the number of bee colonies increased by 15.4%, thus the production of commercial honey increased by 40%.

Keywords: beekeeping, honey production, Volga Federal District, the number of bee colonies, medoproduktivnost, growth, growth rate

Пчеловодство является традиционной отраслью сельского хозяйства, производящей ценные и полезные продукты для населения. Сложная социально-экономическая ситуация за годы аграрных реформ и связанное с этим ухудшение материально-технического обеспечения оказали негативное влияние на развитие пчеловодства. Изменилась структура производства продукции пчеловодства в разрезе категорий хозяйств. Основными ее производителями стали хозяйства населения. В Приволжском федеральном округе, несмотря на то, что это один из ведущих производителей продукции пчеловодства в России, недостаточно производится важнейший продукт пчеловодства – мед. По данным исследователей среднестатистическое по-

требление меда в России составляет 350 – 400 г в год, что примерно в семь раз меньше, чем в развитых странах. Рынок пчеловодной продукции находится на стадии становления и будет зависеть от дальнейшего развития отрасли. Вместе с тем вопросы учета производства товарного меда в Приволжском федеральном округе с целью создания устойчивого продовольственного рынка требуют детального изучения.

Результаты исследований и их обсуждение

Рассмотрим, как же идет производство товарного меда внутри регионов, входящих в состав данного федерального округа (рис. 1, табл. 1).



Рис. 1. Состав Приволжского федерального округа

Таблица 1

Производство товарного мёда во всех категориях хозяйств в регионах Приволжского федерального округа за 2008–2012 гг.

Регионы ПФО	2008 г.		2009 г.		2010 г.		2011 г.		2012 г.	
	тонн	%	тонн	%	тонн	%	тонн	%	тонн	%
Приволжский ФО	19006	100	18643	100	14865	100	19293	100	20794	100
Респ. Башкортостан	5696	30,0	5745,0	30,8	4864,0	32,7	5244,0	27,2	5764,0	27,7
Респ. Татарстан	3423	18,0	3875,0	20,8	1899,0	12,8	4389,0	22,7	4201,0	20,2
Саратовская обл.	895	4,7	872,0	4,7	531,0	3,6	514,0	2,7	2025,0	9,7
Пермский край	1153	6,1	589,0	3,2	1221,0	8,2	1215,0	6,3	1404,0	6,8
Пензенская обл.	1174	6,2	1181,0	6,3	700,0	4,7	1037,0	5,4	1216,0	5,8
Оренбургская обл.	958	5,0	1007,0	5,4	856,0	5,8	1218,0	6,3	1060,0	5,1
Кировская обл.	877	4,6	865,0	4,6	1126,0	7,6	1273,0	6,6	991,0	4,8
Удмуртская респ.	829	4,4	575,0	3,1	575,0	3,9	668,0	3,5	728,0	3,5
Ульяновская обл.	762	4,0	731,0	3,9	253,0	1,7	731,0	3,8	711,0	3,4
Нижегородская обл.	844	4,4	712,0	3,8	792,0	5,3	821,0	4,3	676,0	3,3
Самарская обл.	780	4,1	688,0	3,7	670,0	4,5	675,0	3,5	657,0	3,2
Чувашская респ.	796	4,2	917,0	4,9	811,0	5,5	835,0	4,3	599,0	2,9
Респ. Марий Эл	486	2,6	614,0	3,3	397,0	2,7	393,0	2,0	429,0	2,1
Респ. Мордовия	333	1,8	272,0	1,5	170,0	1,1	281,0	1,5	333,0	1,6

Исходя из данных табл. 1, для наглядности была построена гистограмма (рис. 2), по которой четко видны материалы таблицы. Лидерами Приволжского федерального округа являются Республики Башкортостан и Татарстан. Данные регионы существенно превышают по производству товарного мёда соседние регионы.

Республика Башкортостан в среднем за 2008–2012 гг. произвела почти 30% товарного мёда Приволжского федерального

округа, Республика Татарстан – 19% товарного мёда округа.

По комплексу основных показателей пчеловодства Республика Башкортостан лидирует среди субъектов Российской Федерации. С 2003 г. она вносит существенный вклад в производство продукции пчеловодства, как в Приволжском федеральном округе, так и в Российской Федерации. По результатам нашего анализа доля Республики Башкортостан в производстве товарного

мёда в 2008–2012 гг. среди субъектов России равна в среднем 9,5 [1, 3].

Средний ежегодный прирост за анализируемый период составил 0,3% в год, или 17 тонн. Этому благоприятствуют уникальные медосборные условия и медовые запасы, хорошо адаптированная к данному климату башкирская популяция медонос-

ных пчел, высокое мастерство пчеловодов, наличие общеобразовательных учреждений по подготовке высококвалифицированных кадров и предприятий по производству инвентаря и вошины. Также имеет место известность бренда «Башкирский мёд» как самого ценного, лечебного и полезного среди конкурентов [2, 3, 4, 5].

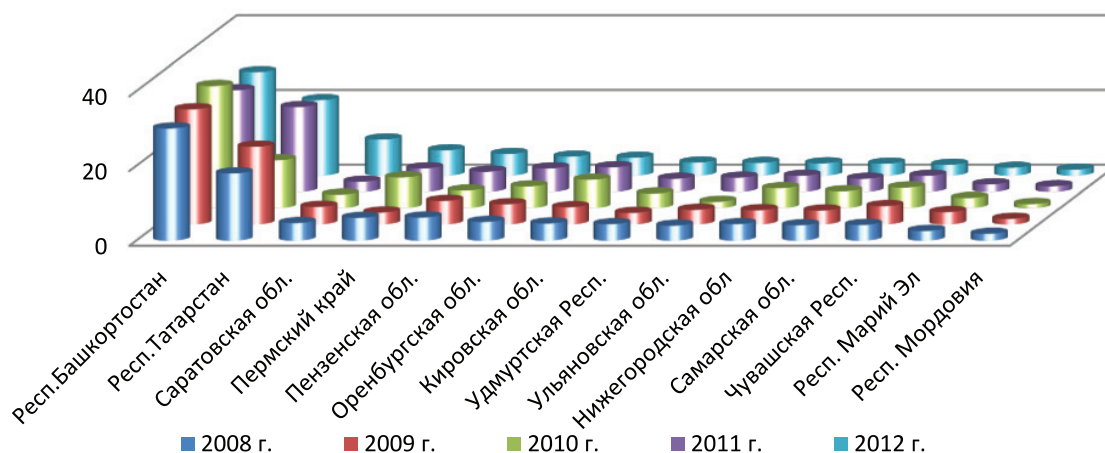


Рис. 2. Структура ПФО по регионам – производителям товарного мёда за 2008–2012 гг.

На производство товарного мёда кроме перечисленных выше показателей огромное значение оказывает в первую очередь численность пчелосемей. Так, по данным

Федеральной службы государственной статистики по Приволжскому федеральному округу происходит рост численности пчелосемей (табл. 2).

Таблица 2

Численность пчелиных семей во всех категориях хозяйств за 2010–2012 гг. по Приволжскому федеральному округу, тыс. шт.

Состав Приволжского ФО	2010 г.	2011 г.	2012 г.
Кировская область	61	67,2	68,1
Нижегородская область	47,7	52,4	54,5
Оренбургская область	40,1	52,9	53,6
Пензенская область	52	51,6	53
Пермский край	73,4	81,5	82,7
Республика Башкортостан	285,4	309,4	353,1
Республика Марий Эл	32,8	32,8	38,9
Республика Мордовия	28,4	32,1	34,3
Республика Татарстан	188,6	223,9	221,5
Самарская область	33,6	31,5	32,1
Саратовская область	36,9	39,3	37,4
Удмуртская Республика	52,2	54,3	58,2
Ульяновская область	58	59,8	61,4
Чувашская Республика	49,3	51,8	50,8
Приволжский федеральный округ	1 039,4	1 140,6	1 199,6

Территориальные единицы Приволжского федерального округа имеют различную численность пчелиных семей в хозяйствах всех категорий. Если сделать группировку регионов по численности пчелосемей, используя средние показатели численности пчелосемей за 2010–2012 гг., то в первую группу, которая включает «до 100 пчелосемей» войдут 12 регионов; во вторую группу «100 и более пчелосемей» – войдут 2 региона – республика Татарстан со средней численностью – 211,3 тыс. шт. и республика Башкортостан – 316,0 тыс. шт. Таким образом, высокая численность пчелиных семей напрямую влияет на количество произведенного мёда.

На сегодняшний день в целом занятие пчеловодством вызывает широкий интерес. Поэтому в последние годы наблюдается увеличение численности пчеловодов, а соответственно и численности пчелосемей. Их темпы роста по регионам не одинаковы. Самые высокие темпы роста среди хозяйств всех категорий, в Приволжском федеральном округе наблюдаются в Оренбургской области (133,7%), республике Башкортостан (123,7%), Республике Мордовия (120,8%), республике Марий Эл (118,6%), республике Татарстан (117,4%), Нижегородской области (114,3%), Пермского края (112,7%), Кировской области (111,6%), Удмуртской республике (111,5%). В остальных регионах незначительно увеличивается численность пчелиных семей, а в Самарской области идет снижение численности пчелосемей на 4,5% в 2012 г. по сравнению с 2010 г. В целом по Приволжскому федеральному округу происходит рост численности пчелосемей. В среднем прирост составляет ежегодно 7,4%, что в абсолютном выражении составляет 80,1 тыс. пчелосемей в год.

Второй существенный фактор, влияющий на товарное производство мёда – товарная мёдопродуктивность (выход товарного мёда на 1 пчелосемью).

Выход мёда на 1 пчелосемью по регионам имеет вариацию. Причем наиболее высокая она в 2012 г., здесь коэффициент вариации равен 57,4%, что говорит о неоднородной совокупности, а самая наименьшая – в 2011 г., где коэффициент вариации – 24,9%, свидетельствует о том, что совокупность однородная.

Темпы роста мёдопродуктивности за 2010–2012 гг. имеют сильную колеблемость по регионам. Высокий темп роста регистрируется в Саратовской области – 375,6%, Ульяновской области – 265,5%, республике Татарстан – 188,4%, Пен-

зенской области – 170,4%, республике Мордовия – 162,2%. Незначительные темпы роста наблюдаются в Удмуртской республике – 113,6%, Самарской области – 102,6%, Пермском крае – 102,1%. Также существует ряд регионов, в которых темп прироста отрицательный, т.е. выход мёда на 1 пчелосемью в 2012 г. по сравнению с 2010 г., значительно ниже. Такими регионами являются Чувашская республика (–28,3%), Нижегородская область (–25,3%), Кировская область (–21,2%), республика Марий Эл (–8,9%), Оренбургская область (–7,4%), республика Башкортостан (–4,2%).

В целом в Приволжском федеральном округе выход мёда на 1 пчелосемью в 2012 г. по сравнению с 2010 г. вырос на 21,2%. Средняя мёдопродуктивность за этот период составила 16,3 кг на пчелосемью. Средний абсолютный прирост равен 1,5 кг в год, что составляет 10,1%.

Заключение

По Приволжскому федеральному округу ведущее место по производству товарного мёда во всех категориях хозяйств занимают республики Башкортостан и Татарстан. Группировка по численности пчелосемей за 2010–2012 гг. показала следующие результаты: в группу, которая включает «до 100 пчелосемей» входят 12 регионов; в группу «100 и более пчелосемей» – 2 региона (эти же республики). Самые высокие темпы роста численности пчелосемей в ПФО регистрируются в Оренбургской области, республиках Башкортостан, Мордовия, Марий Эл, Татарстан, Удмуртия, в Нижегородской и Кировской областях, Пермском крае. В целом по ПФО отмечается рост численности пчелосемей на 15,4%. В среднем прирост составляет ежегодно 7,4% (80,1 тыс. пчелосемей) в год. Высокий темп роста мёдопродуктивности регистрируется в Саратовской, Ульяновской, Пензенской областях, республиках Татарстан и Мордовия. Совместный прирост мёдопродуктивности по всем регионам ПФО составил 21,2%. Эти приросты в совокупности повлияли на производство товарного мёда на 40%. Представленные данные показывают перспективы развития отрасли пчеловодства в Российской Федерации в разрезе Приволжского Федерального округа.

Список литературы

1. Елисеев А.В. Статистика пчеловодства // Проблемы теории и практики статистики: сборник научных трудов ОГАУ. – Оренбург: Издательский центр ОГАУ, 2002. – С. 163–169.

2. Жилин В.В. Рынок продукции пчеловодства и проблемы устойчивого развития отрасли // Экономика отрасли.- 2008.- № 4. – С. 90–94.

3. Залилова З.А. Статистико-экономический анализ производства мёда в хозяйствах населения Республики Башкортостан // Вестник Башкирского ГАУ. – 2012. – № 4(24). – С. 54–56.

4. Зарипов Р.А. Экономико-экологические проблемы развития пчеловодства в Республике Башкортостан. – Уфа, 2003 – 149 с.

5. Маннапова Р.А. Экономико-статистический анализ учета и повышения производства продукции пчеловодства / Р.А. Маннапова, З.А. Залилова // Журнал «Фундаментальные исследования». – 2013. – № 1 (3). – С. 818–822.

6. Маннапова Р.А. Экономико-статистические показатели и методы контроллинга производства продукции пчеловодств / Р.А. Маннапова, З.А. Залилова, У.А. Маннапов // Фундаментальные исследования. – 2013. – № 6 (5). – С. 1210–1219.

References

1. Eliseev A.V. Statistics beekeeping // Problems of the theory and practice of statistics: a collection of scientific papers OGAY. – Orenburg: izdatelskij czentr OGAY, 2002, pp. 163–169.

2. Zhilin V.V. *Market apicultural products and sustainable development industry*, Economy industry, 2008, № 4, pp. 90-94.

3. Zalilova Z.A. Statistical and economic analysis of honey production in the farms of the Republic of Bashkortostan // Bulletin of the Bashkir GAU. 2012. no. 4 (24)., pp. 54–56.

4. Zaripov R.A. *Economic-ecological problems of beekeeping in Bashkortostan*. Ufa, 2003, 149 p.

5. Mannapova R.A., Zalilova Z.A. Economic and statistical analysis of accounting and increase the production of bee products // Journal of Fundamental research. 2013. no. 1 (3). pp. 818–822.

6. Mannapova R.A., Zalilova Z.A., Mannapov U.A. Economic-statistical indicators and methods of controlling production of Belarus // Journal of «Fundamental research». 2013. no. 6 (5), pp. 1210–1219.

Рецензенты:

Гайсин Р.С., д.э.н., профессор, заведующий кафедрой политической экономики, ФГБОУ ВПО «Российский государственный аграрный университет – МСХА имени К.А. Тимирязева», г. Москва;

Кузнецова А.Р., д.э.н., профессор кафедры организации и менеджмента, ФГБОУ ВПО «Башкирский государственный аграрный университет», г. Уфа.

Работа поступила в редакцию 14.03.2014.