

СРАВНИТЕЛЬНАЯ ХАРАКТЕРИСТИКА ДЕМОГРАФИЧЕСКОЙ СИТУАЦИИ В СФЕРЕ РОЖДАЕМОСТИ В ИВАНОВСКОЙ И КОСТРОМСКОЙ ОБЛАСТЯХ

¹Комарова И.А., ¹Кулигина М.В., ²Бирина Н.А., ²Кулигин О.В., ¹Карнеева Л.В.

¹ФГБУ «Ивановский научно-исследовательский институт материнства и детства
им. В.Н. Городкова» Минздрава России, Иваново, e-mail: ivniimid@inbox.ru;

²ГБОУ ВПО «Ивановская государственная медицинская академия» Минздрава России, Иваново,
e-mail: adm@isma.ivanovo.ru

Представлен сравнительный анализ демографической ситуации в сфере рождаемости в двух субъектах Центрального федерального округа России, сходных по уровню экономического развития: в Костромской области, где уровень рождаемости наиболее высокий в округе, и в Ивановской области, имеющей наиболее низкую рождаемость. По результатам социологического опроса установки детности жительниц Ивановской и Костромской областей не различаются, при этом идеальное и желаемое число детей выше ожидаемого. Независимо от места проживания установки детности выше у женщин, состоящих в зарегистрированном браке. Анализ статистических данных позволил предположить, что высокий уровень рождаемости в Костромской области является следствием социокультурных особенностей населения региона (высокая доля жителей сельской местности, большая частота официальной регистрации брачных отношений, многодетность).

Ключевые слова: демографическая ситуация, рождаемость, репродуктивные установки

COMPARATIVE CHARACTERISTICS OF DEMOGRAPHIC SITUATION IN THE BIRTH RATE AT IVANOVO AND KOSTROMA REGIONS

¹Komarova I.A., ¹Kuligina M.V., ²Birina N.A., ²Kuligin O.V., ¹Karneeva L.V.

¹Ivanovo Research Institute of Maternity and Childhood
n.a. V.N. Gorodkov, Ivanovo, e-mail: ivniimid@inbox.ru;

²Ivanovo State Medical Academy, Ivanovo, e-mail: adm@isma.ivanovo.ru

We have done the comparative analysis of the demographic situation in the birthrate at regions of Central Federal District of the Russian Federation with similar levels of economic development: in the Kostroma region – birth rate level the highest in the district, in the Ivanovo region concerns the lowest. The sociological survey found that the reproductive attitudes residents Ivanovo and Kostroma regions don't differ, is thus higher at the women who are married. The statistical analysis suggested that the high level of fertility in the Kostroma region is a consequence of socio-cultural characteristics of the population of the region (the high proportion of rural residents, higher frequency of official registration of a marriage, large families).

Keywords: demographic situation, fertility, reproductive attitudes

Предпринимаемые в последние годы на государственном уровне меры по улучшению демографической ситуации в России привели к повышению рождаемости и снижению смертности, в результате в 2012 году естественный прирост населения страны впервые приобрел положительное значение. Численность населения России, начиная с 2009 года, растет, однако анализ статистических данных свидетельствует о сохранении депопуляционных процессов в Центральном, Северо-Западном, Приволжском и Южном федеральных округах, в которых проживает большинство (67%) жителей страны [8]. Особый интерес представляет ситуация в сфере рождаемости в Центральном федеральном округе Российской Федерации (ЦФО РФ), в котором проживает каждый четвертый житель России (27,0%) и имеются существенные внутриокружные различия основных показате-

лей воспроизводства. Близкие по уровню социально-экономического развития Ивановская и Костромская области существенно отличаются по уровню рождаемости, заняв в 2012 году в ЦФО РФ 13-е и 1-е места соответственно, поэтому представляет интерес исследование демографической ситуации, а также репродуктивных установок и репродуктивного поведения женщин в этих регионах [3].

Цель исследования – дать сравнительную оценку демографической ситуации в сфере рождаемости в Ивановской и Костромской областях.

Материалы и методы исследования

Материалом исследования послужили данные органов Федеральной службы государственной статистики Российской Федерации, Ивановской, Костромской областей и результаты анонимного анкетирования 913 женщин репродуктивного возраста, в том числе 328 жительниц Ивановской области (1 группа)

и 494 жительниц Костромской области (2 группа). Опрос проведён с использованием оригинальных анкет, содержащих вопросы закрытого и полужакрытого типа. Статистическую обработку результатов проводили с использованием пакета прикладных программ «Statistica v. 6.0 for Windows». Проверку значимости различий между группами проводили с использованием критерия Стьюдента.

Результаты исследования и их обсуждение

Коэффициент естественного прироста/убыли в России впервые в 2012 году преодолел отрицательные значения, в ЦФО РФ за период 2006–2012 гг. увеличился на 67,5%, в Ивановской области – на 47,3%, в Костромской области – на 64,0%. В Ивановской области численность населения в 2006–2012 гг. сократилась на 4,2% (45,9 тыс. чел.), в Костромской области – на 6,7% (47,2 тыс. чел.). Принадлежность обоих регионов к числу аутсайдеров по уровню доходов на душу населения (70-е и 67-е места в России в 2012 г.), отмечающаяся тенденция снижения численности женщин в возрасте 15–49 лет не внушают оптимизма в отношении стабилизации/увеличения численности населения за счет роста числа рождений [7]. Однако коэффициент рождаемости в 2012 году в Костром-

ской области был самым высоким среди 18 субъектов ЦФО РФ (I ранговое место – 12,8 на 1000 населения), в то время как Ивановская область занимала XIII ранговое место – 11,0 на 1000 населения. В России в 2012 году по сравнению с 2006 г. коэффициент рождаемости возрос на 27,9% (с 10,4 до 13,3‰), в ЦФО РФ – на 26,7% (с 9,0 до 11,4‰), в Ивановской области – на 22,2% (с 9,0 до 11,0‰), в Костромской – на 28,0% (с 10,0 до 12,8‰).

Одним из показателей, наиболее точно характеризующих воспроизводство населения, его репродуктивное поведение, является суммарный коэффициент рождаемости (число детей, приходящихся на одну женщину в возрасте 15–49 лет) [2]. Для возобновления поколений этот показатель должен составлять 2,1–2,2. В среднем по РФ данный показатель увеличился с 1,30 в 2006 г. до 1,69 в 2012 г. (в 1,3 раза), по ЦФО РФ – с 1,20 до 1,47 соответственно (в 1,2 раза). Среди субъектов ЦФО РФ в 2006, 2009 и 2012 гг. суммарный коэффициент рождаемости в Костромской области был наиболее высоким (I ранговое место), составив 1,313; 1,524 и 1,828 соответственно, его рост в 2006–2012 гг. составил 1,4 раза (табл. 1).

Таблица 1

Суммарный коэффициент рождаемости в субъектах ЦФО РФ в 2006, 2009, 2012 гг. (на 1000 населения/ранговое место)

Субъект ЦФО РФ	2006		2009		2012	
	‰	Ранг	‰	Ранг	‰	Ранг
Белгородская область	1,203	IX	1,374	XIV	1,515	XI
Брянская область	1,197	XI	1,430	VI	1,558	VIII
Владимирская область	1,266	IV	1,432	V	1,619	VI
Воронежская область	1,120	XVII	1,363	XV–XVI	1,449	XIV
Ивановская область	1,173	XIII	1,382	XIII	1,513	XII
Калужская область	1,226	V	1,383	XII	1,623	V
Костромская область	1,313	I–II	1,524	I	1,828	I
Курская область	1,219	VI	1,440	IV	1,695	II
Липецкая область	1,283	III	1,444	III	1,626	IV
Московская область	1,193	XII	1,397	VIII	1,493	XIII
Орловская область	1,198	X	1,363	XV–XVI	1,536	X
Рязанская область	1,205	VIII	1,396	IX	1,543	IX
Смоленская область	1,155	XV	1,387	XI	1,430	XVI
Тамбовская область	1,148	XVI	1,278	XVIII	1,416	XVII
Тверская область	1,313	I–II	1,490	II	1,652	III
Тульская область	1,108	XVIII	1,309	XVII	1,432	XV
Ярославская область	1,218	VII	1,394	X	1,604	VII
г. Москва	1,161	XIV	1,414	VII	1,323	XVIII

Суммарный коэффициент рождаемости в Ивановской области занимал в 2006 и 2009 гг. XIII ранговое место в ЦФО РФ

(1,173 и 1,382 соответственно), поднявшись в 2012 г. на XII ранговое место (1,513), при этом рост составил 1,3 раза.

Наряду с суммарным коэффициентом рождаемости отмечается положительная динамика специального коэффициента рождаемости, рассчитываемого как отношение числа родившихся к числу женщин репро-

дуктивного возраста. За период 2006–2012 гг. рождаемость у женщин 15–49 лет в России увеличилась на 39,0%, в ЦФО РФ – на 34,3%, в Ивановской области – на 34,9%, в Костромской области – на 46,5% (табл. 2).

Таблица 2

Рождаемость у женщин 15–49 лет (%). Россия, ЦФО РФ, Ивановская и Костромская области, 2006–2012 гг.

Территория	2006	2007	2008	2009	2010	2011	2012	Прирост в 2006–2012 гг. (%)
РФ	37,7	41,4	44,6	46,4	47,8	48,8	52,4	39,0
ЦФО РФ	33,8	36,5	39,5	40,0	41,4	42,2	45,4	34,3
Ивановская область	33,8	37,3	39,6	41,9	41,6	42,3	45,6	34,9
Костромская область	37,2	40,0	42,9	47,9	49,0	50,8	54,5	46,5

Сравнительный анализ возрастных коэффициентов рождаемости свидетельствует о том, что в 2012 году интенсивность рождений у матерей в возрасте 15–34 лет

в Костромской области по сравнению с Россией, ЦФО РФ и Ивановской областью была выше, у женщин старших возрастных групп – ниже (табл. 3).

Таблица 3

Рождаемость у женщин 15–49 лет (%). Россия, ЦФО РФ, Ивановская и Костромская области, 2012 год

Территория	15–19	20–24	25–29	30–34	35–39	40–44	45–49	15–49
РФ	27,3	91,3	106,6	74,3	34,9	7,0	0,3	52,4
ЦФО РФ	20,7	73,3	96,1	68,1	32,1	6,6	0,3	45,4
Ивановская область	26,8	80,6	96,4	65,0	31,0	6,2	0,3	45,6
Костромская область	27,8	105,2	117,5	79,1	33,6	4,8	–	54,5

Специалисты в области демографии отмечают смещение пика рождаемости с возрастной группы 20–24 лет на возрастную группу 25–29 лет [7, 8]. Согласно табл. 3 рождаемость у матерей в возрасте 25–29 лет была максимальной как в России в целом (106,6%), так и в ЦФО (96,1%), Ивановской области (96,4%) и особенно в Костромской области (117,5%).

В ранее проведенных исследованиях не выявлено «экономически обусловленной дифференциации рождаемости» и сделано предположение о более значимой роли социокультурных особенностей (место проживания: город или село, национальность и т.д.) [8]. Рождаемость у жительниц села традиционно выше, чем у городских женщин [5], что подтверждается результатами Всероссийской переписи населения, проведенной в 2010 году (ВПН-2010), свидетельствующими, что число рожденных детей у жительниц села больше, чем у горожанок: в Ивановской области в 1,2 раза (1616 против 1334 на 1000 женщин в возрасте 15 лет и более), в Костромской области – в 1,3 раза (1821 против 1380 соответственно).

Учитывая более высокую долю жительниц сельской местности в Костромской области по сравнению с Ивановской (на начало 2014 г. – 29,3% против 18,0% соответственно), можно предположить, что одной из причин более высокой рождаемости в Костромской области является более низкая степень урбанизации населения.

Также согласно проведенным ранее исследованиям для жительниц Костромской области по сравнению с женщинами Ивановской области более характерны установки на расширенное воспроизводство, а также более высокая степень их реализации в реальном репродуктивном поведении [4]. Результаты ВПН-2010 свидетельствуют о более высокой распространенности многодетности среди жительниц Костромской области, особенно проживающих в сельской местности, по сравнению с женщинами Ивановской области (рис. 1).

Направленность монетарных мер стимулирования рождаемости на поддержку семей, образованных в зарегистрированном браке, возможно, явилась одной из причин снижения доли внебрачных рожде-

ний в 2006–2012 годах в среднем по РФ на 18,5%, по ЦФО РФ – на 14,5%, в Иванов-

ской области – на 17,9%, в Костромской области – на 16,7% (табл. 4).

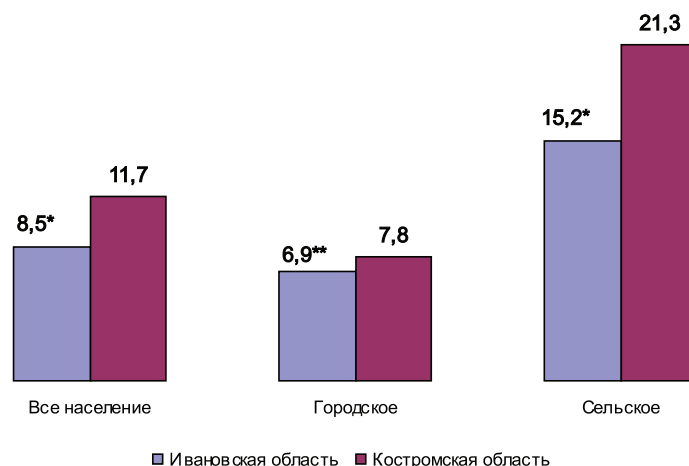


Рис. 1. Доля женщин, родивших троих и более детей (в возрасте 15 лет и более) (%). ВПН-2010. Ивановская и Костромская области:
* – $p < 0,0001$; ** – $p < 0,001$

Таблица 4

Доля родившихся живыми у женщин, не состоящих в зарегистрированном браке (все население), в РФ, ЦФО РФ, Ивановской и Костромской областях в 2006–2012 гг. (%)

Территория	2006	2007	2008	2009	2010	2011	2012	Снижение в 2006–2012 гг. (%)
РФ	29,2	28,0	26,9	26,1	24,9	24,6	23,8	–18,5
ЦФО РФ	24,9	24,2	23,6	22,9	21,8	21,8	21,3	–14,5
Ивановская область	31,9	30,6	29,3	29,1	27,0	26,6	26,2	–17,9
Костромская область	24,5	23,2	22,7	21,5	20,5	19,9	20,4	–16,7

Внебрачная рождаемость снизилась в Ивановской области на 17,8% среди городского населения (с 30,3 до 24,9% соответственно) и на 16,5% среди сельского населения (с 38,7% в 2006 году до 32,3% в 2012 году), при этом регион по-прежнему входит в число субъектов ЦФО РФ с наиболее высокой долей детей, родившихся у женщин, не состоящих в зарегистрированном браке. За аналогичный период внебрачная рождаемость в Костромской области снизилась среди городского населения на 22,7% (с 23,3 до 18,0% соответственно), среди сельского населения – на 5,1% (с 27,2 до 25,8% соответственно).

Доля внебрачных рождений определяется удельным весом женщин репродуктивного возраста, не состоящих в браке [2], поэтому можно предположить, что более низкий уровень внебрачной рождаемости в Костромской области является, в том числе и следствием брачного поведения жительниц региона: по результатам ВРП-2010 доля лиц, состоящих в за-

регистрированном браке, среди женщин 15–49 лет в Костромской области выше, чем в Ивановской области, на 5,4 процентных пункта, в том числе среди городского – на 4,2 процентных пункта, а среди сельского – на 10,2 (рис. 2).

Брачное состояние является одним из факторов, определяющих репродуктивные намерения [1, 5, 6], это подтверждают результаты проведенного социологического опроса: хотя все женщины в качестве эталонной и желанной рассматривают двухдетную модель семьи репродуктивные установки женщин, состоящих в зарегистрированном браке, выше таковых у женщин, не заключивших брачный союз (табл. 5).

Независимо от места проживания репродуктивные установки женщин в отношении ожидаемого (планируемого) числа детей ниже представлений об идеальном и желаемом числе детей, но также выше у женщин, состоящих в зарегистрированном браке.

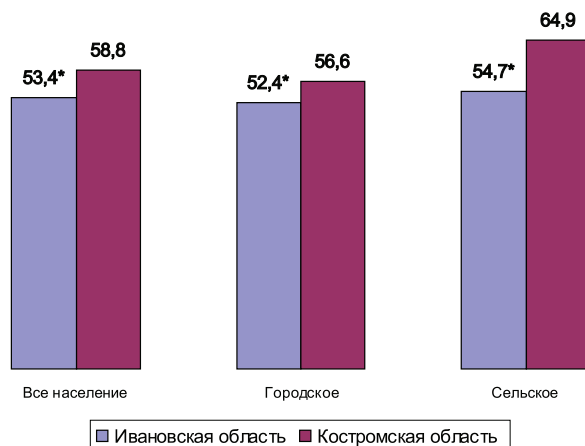


Рис. 2. Доля женщин 15–49 лет, состоящих в браке (%). ВПН-2010.
Ивановская и Костромская области:
* – $p < 0,001$

Таблица 5

Среднее идеальное, желаемое и ожидаемое число детей, по мнению женщин репродуктивного возраста – жительниц Ивановской и Костромской областей

Субъект РФ	В браке	Вне брака	p
Среднее идеальное число детей			
Ивановская область	2,30 ± 0,04	2,16 ± 0,04	< 0,02
Костромская область	2,28 ± 0,04	2,08 ± 0,04	< 0,001
Среднее желаемое число детей			
Ивановская область	2,33 ± 0,04	2,20 ± 0,06	> 0,05
Костромская область	2,40 ± 0,09	2,10 ± 0,06	< 0,01
Среднее ожидаемое (планируемое) число детей			
Ивановская область	2,12 ± 0,05	1,85 ± 0,06	< 0,01
Костромская область	2,17 ± 0,05	1,82 ± 0,05	< 0,001

Таблица 6

Прерывание беременности (аборты). Россия, ЦФО РФ, Костромская область.
2006–2012 гг. (на 1000 женщин в возрасте 15–49 лет,
на 100 родившихся живыми и мертвыми)

Территория	2006	2007	2008	2009	2010	2011	2012	Снижение в 2006–2012 гг. (%)
На 1000 женщин 15–49 лет								
Россия	35,8	33,5	32,2	30,7	28,2	26,7	25,6	–28,5
ЦФО РФ	27,6	25,7	25,2	23,4	21,2	19,8	19,0	–31,2
Ивановская область	37,0	34,1	33,0	32,7	31,6	30,1	27,2	–26,5
Костромская область	43,4	43,3	42,6	36,9	32,3	34,2	30,0	–30,9
На 100 родившихся живыми и мертвыми								
Россия	96,0	81,9	73,1	66,7	59,7	55,9	49,7	–48,2
ЦФО РФ	82,7	71,4	64,6	57,2	50,9	47,9	42,7	–48,4
Ивановская область	108,2	90,2	82,3	79,3	74,8	68,6	57,5	–46,9
Костромская область	115,3	107,9	99,4	81,9	68,9	69,5	57,8	–49,9

Важным показателем, характеризующим региональную ситуацию в сфере воспроизводства, является число прерываний беременности (абортов). В 2006–

2012 гг. коэффициент абортов в целом по России снизился на 28,5%, в ЦФО РФ – на 31,2%, в Костромской области на 30,9% и в Ивановской области – на

26,5 %, при этом показатель в Костромской и Ивановской областях на протяжении всего анализируемого периода выше, чем в целом по России и ЦФО РФ (табл. 6).

На протяжении анализируемого периода суммарное число беременностей у жительниц Костромской области выше, чем у жительниц Ивановской области, ЦФО РФ и России в целом (рис. 3).

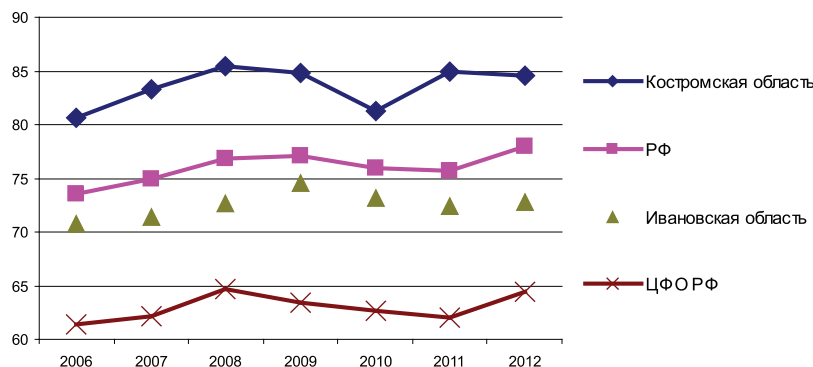


Рис. 3. Суммарное число беременностей (без внематочных беременностей) у женщин 15–49 лет (%). Россия, ЦФО РФ, Ивановская и Костромская области, 2006–2012 гг.

Таким образом, демографическая ситуация в сфере рождаемости в Костромской области характеризуется более высокими по сравнению с ЦФО РФ, Россией и особенно Ивановской областью показателями рождаемости и плодовитости. Установки детности жительниц Ивановской и Костромской областей, состоящих в зарегистрированном браке, выше таковых у женщин, не состоящих в браке, при этом идеальное и желаемое число детей выше ожидаемого. Более высокий уровень рождаемости в Костромской области, возможно, является следствием социокультурных особенностей региона (более высокая доля жителей сельской местности, большая ориентированность на официальное оформление брачных отношений, завершение беременности родами, на рождение троих и более детей).

Список литературы

1. Выборочное наблюдение репродуктивных планов населения в 2012 году [Электронный ресурс]. – Режим доступа: http://www.gks.ru/free_doc/new_site/RPN/Publisher/index.html (дата обращения 20.06.2014).
2. Демографический энциклопедический словарь / гл. ред. Д.И. Валентей. – М.: Сов. энцикл., 1985. – 608 с.
3. Денисенко М.Б. Территориальная неоднородность в демографическом развитии Костромской области [Электронный ресурс]. – Режим доступа: <http://www.hse.ru/pubs/lib/data/access/ram/ticket> (дата обращения 20.06.2014).
4. Кулигина М.В., Комарова И.А., Карнеева Л.В., Бирина Н.А. Характеристика репродуктивных ориентаций и репродуктивного поведения женщин в период реализации государственных мер по стимулированию рождаемости // Современные проблемы науки и образования. – 2012. – № 6; URL: <http://www.science-education.ru/106-8080> (дата обращения 6.06.2014).
5. Рыбаковский Л.Л. Демографическое развитие Центрального федерального округа [Электронный ресурс]. – Режим доступа: <http://rybakovsky.ru/naseleniereg3a8.html> (дата обращения 5.05.2014).
6. Родители и дети, мужчины и женщины в семье и обществе / под науч. ред. Т.М. Малевой, О.В. Синявской. – М.: НИСП, 2007. – 640 с.
7. Социальный атлас российских регионов [Электронный ресурс]. – Режим доступа: URL: <http://www.socpol.ru/atlas/overviews/demography> (дата обращения 19.06.2014).
8. Щербакова Е.М. Россия: демографические итоги 2013 года (часть I): сайт. – URL: http://www.perspektivy.info/rus/demo/rossija_demograficheskije_itogi_2013_goda_chast_i_2014-06-04.htm.

[info/rus/demo/rossija_demograficheskije_itogi_2013_goda_chast_i_2014-06-04.htm](http://www.perspektivy.info/rus/demo/rossija_demograficheskije_itogi_2013_goda_chast_i_2014-06-04.htm).

References

1. Vyborochnoe nabljudenie reproduktivnyh planov nasele'nija v 2012 godu [Selective observation of reproductive plans population in 2012]. Available at: http://www.gks.ru/free_doc/new_site/RPN/Publisher/index.html (accessed 20 June 2014).
2. Demograficheskij jenciklopedicheskij slovar [Demographic encyclopedia] Ch. Ed. D.Valenty. Moscow, Soviet Encyclopedia, 1985, 608 p.
3. Denisenko M.B. Territorialnaja neodnorodnost v demograficheskom razvitii Kostromskoj oblasti [Territorial heterogeneity in the demographic development of the Kostroma region]. Available at: <http://www.hse.ru/pubs/lib/data/access/ram/ticket> (accessed 20 June 2014).
4. Kuligina M.V., Komarova I.A., Karneeva L.V., Birina N.A. Harakteristika reproduktivnyh orientacij i reproduktivnogo povedenija zhenshhin v period realizacii gosudarstvennyh mer po stimulirovaniju rozhdaemosti [Characteristics of reproductive orientation and reproductive behavior of women during the implementation of government measures to stimulate the birth rate] Modern problems of education and science, 2012, № 6; URL: <http://www.science-education.ru/106-8080> (accessed 6 June 2014).
5. Rybakovskij L.L. Demograficheskoe razvitie Central'nogo federal'nogo okruga [Demographic development of the Central Federal District]. Available at: <http://rybakovsky.ru/naseleniereg3a8.html> (accessed 5 May 2014).
6. Roditeli i deti, muzhchiny i zhenshhiny v seme i obshhestve [Parents and children, men and women in family and society] Und. scien. Ed. T.Maleva, O.Sinyavskaya, Moscow, INEC, 2007, 640 p.
7. Socialnyj atlas rossijskih regionov [Social Atlas of Russian Regions]. Available at: URL: <http://www.socpol.ru/atlas/overviews/demography> (accessed 19 June 2014).
8. Shherbakova E.M. Rossiya: demograficheskie itogi 2013 goda (chast I) [Russia: demographic outcomes of 2013 (Part I)]. URL: http://www.perspektivy.info/rus/demo/rossija_demograficheskije_itogi_2013_goda_chast_i_2014-06-04.htm.

Рецензенты:

Баклушина Е.К., д.м.н., профессор, зав. кафедрой организации здравоохранения и общественного здоровья, ФДППО ГБОУ ВПО «Ивановская государственная медицинская академия» Минздрава России, г. Иваново;
Тюрина О.В., д.м.н., профессор кафедры общественного здоровья и здравоохранения, медицинской информатики и истории медицины, ГБОУ ВПО «Ивановская государственная медицинская академия» Минздрава России, г. Иваново.

Работа поступила в редакцию 28.11.2014.